

くらし・ふれあい・ささえあい

JAIび川

2026

4

Vol.373

せいりゅう 清流 SEIRYU



特集1 | 女性部カルチャー部会発表会を行いました!

特集2 | 春から始めよう! 家庭菜園

自己改革 実践中!





02 手軽に簡単レシピ／
知って得する JA活用術

03 トピックス
食農教育活動
「まめやかな運動」実施中!!

04 **特集1**
**女性部カルチャー部会
発表会を行いました!**

06 生き生きウーマン

08 営農だより

10 **特集2**
春から始めよう! 家庭菜園

13 営農掲示板

14 IBIGAWA NEWS

15 介護事業だより～元気にLIFE～／文芸

16 インフォメーション

18 ほほえみ／我が家のアイドル

19 お楽しみクイズ／JAいび川の概況／
理事会報告

20 応募ハガキ／表紙の子どもたち／
無料職業紹介

手軽に簡単料理レシピ

菜の花の にんにく 黒こしょう炒め



●材料(2人分)

にんにく……………2片
鶏もも肉……………200g
長芋……………10cm
菜の花……………1袋
サラダ油……………小さじ1
小麦粉……………大さじ1
塩……………少々
黒こしょう… たっぷり
しょうゆ… 大さじ1/2

●作り方

- ①鶏もも肉は一口大、にんにくはスライス、長芋は1cm幅、菜の花は5cmに切る。
- ②フライパンにサラダ油をしき、にんにくを弱火で炒めうすく色づいたらいったん取り出す。
- ③鶏もも肉に小麦粉をまぶし、長芋と一緒に炒める。
- ④③に火が通ったら、菜の花とにんにくを入れ、塩とこしょうを振り、強火でさっと炒める。
- ⑤しょうゆをまわし入れ、全体になじませる。
- ⑥仕上げに黒こしょうを振ったら完成!

知って得する JA活用術 Vol.1

最適な保障プランって?

入院や手術でこんなに
支払わないといけないの!?
健康保険(公的保障)に入っているのに…



共済? 若いころに加入したよ
そのままにしているけど
問題ないよね?



公的保障は年々縮小傾向にあります。
加入当時は十分だったあなたのその共済の保障額、**今は不足しているかもしれません。**
また、年齢や家族構成の変化によっても必要な保障は変わります。

必要な保障が変わる2つの理由 /

社会環境の変化とライフステージの変化 (保障の大きさと長さ)

公的保障の縮小により、加入中の共済・保険だけでは保障が不足するケースが増えています。
また、若年世代→責任世代→シニア世代と、必要な保障額や期間が変わってきます。

▶ 本来あるべき保障の型を組むことが大切です!

JAがお手伝いいたします!

- 1 LPC(ライフプランコンサルタント)による3Q訪問
- 2 JA共済以外でご加入された保障も含め無料で保障診断
- 3 JA共済の総合保障(ひと・いえ・くるま)

JA共済にご加入いただくと、
便利なアプリも使えます!

安心を、いつでも手元に。
JA共済アプリ

WEBマイページ >



まずはお近くのJA支店へお気軽にご相談ください!

「まめなかなか? (お元気ですか?)」が合言葉です!

食農教育活動「まめなかなか運動」 実施中!!

まめなかなか
運動とは?

岐阜県下JAでの取り組みで、自給率の低い「大豆(まめ)」に着目し、その栽培・収穫・加工の体験を通じて、「食」のあり方や「農」の大切さを見直すとともに、地域のボランティアと一緒に活動することで、安心して暮らせる地域づくりを目指しています。

今年は、JAいび川管内の
すべての小学校(17校)で実践しました!!



5~6月頃
栽培

一つの穴に
3粒の大豆を
植えます。

12月頃 収穫

夏休みの間に
大切に育てた大豆を
収穫します。



1~2月頃
加工

育てた大豆を、おいしい豆腐と
おからパンケーキに調理します!



揖斐小学校



清水小学校



大和小学校



大和小は味噌作りも行いました!



北方小学校



小島小学校



養基小学校



谷汲小学校



大野小学校



東小学校



西小学校



北小学校



南小学校



中中学校



温知小学校



宮地小学校



池田小学校



八幡小学校

一緒にまめなかなか運動に取り組んでみませんか♪

JAいび川では、子どもたちと一緒に大豆栽培や豆腐づくりに挑戦する「JA食農リーダー」を募集しています。興味がある方はお気軽にご連絡ください♪ 総務部 企画管理課 ☎0585-23-1160

カルチャー
部員の
活動成果を
披露!

女性部カルチャー部会 発表会を行いました!

JAいび川女性部カルチャー部会は、踊りや音楽、料理などの趣味を持つ女性部員が各地域で集まり、楽しく活動に取り組んでいます。2月28日に揖斐川町地域交流センターはなももで、カルチャー部会発表会を開催しました。ステージでは11部会が日頃の練習の成果を披露しました。また、会場内では書道や生け花、料理など、6部会の作品展示を行いました。



開
会
式
典



松浦あけみ女性部長と林正明組合長が
ご挨拶いたしました

ステージ 発表



池田健康体操クラブ (池田支部)



オカリナ カノン (池田支部)



詩吟を楽しむ会 (揖斐支部)



フラチームマルヒア (大野支部)



フォークダンス八幡 (八幡支部)



経永舞踊クラブ (養基支部)



野ばら 大正琴 (揖斐支部)



清水健康体操クラブ (清水支部)



おたまじゃくしの会 (宮地支部)



新舞踊クラブ (清水支部)



大野ステップダンス (大野支部)



展示



北方習字クラブ (北方支部)



桂生花クラブ (大和支部)



脛永生花教室 (養基支部)



北方料理教室 (北方支部)



青葉料理クラブ (養基支部)



すみれの会 (養基支部)



カルチャ一部会参加者募集中!!

新しい趣味に
挑戦してみたい方

仲間づくりを
楽しみたい方

大歓迎です!



揖斐郡にお住まいの方であれば
どなたでも参加できます。
興味がある方はぜひお近くの
支店または企画管理課
(TEL: 0585-23-1160)
までお問い合わせください!

生き活きウーマン

第67回全国家の光大会 体験発表に出場しました

2月25日から26日にかけて、福岡県の福岡サンパレスホールにて「第67回全国家の光大会」が行われました。岐阜県代表として、揖斐川町北方の森本節子さんが体験発表を行いました。「『家の光』とともに歩んだ私の女性部活動」をテーマに、家の光を活用してJAいび川女性部加工グループを立ち上げ、「おふくろ弁当」などの弁当や惣菜を直売所で販売したことや、本店に隣接するcafé de marché笑味ちゃんの運営を次世代へつないだことなどについて発表されました。



JA食農教育実践研究会で 発表を行いました

3月11日、岐阜市のホテルパークで、県下6JAの食農教育活動について交流を行う「JA食農教育実践研究会」が開催されました。当JAからは、今年度新たにJA食農リーダーに登録された養基支部の女性部員が発表を行い、小学校で大豆栽培や加工に取り組んでいる「まめなかな運動」について紹介し、食農教育を通して得た経験や、これからの取り組みへの意気込みを発表しました。



リアルタイムな 情報をお届け! JAいび川女性部LINE

女性部大学の案内や食農教育活動「まめなかな運動」、女性部関連のイベントなど、女性部の「いま」を楽しくお届けしています!

登録は
こちらから!



旬の食材のレシピなどもご紹介しています♪





JAいび川女性部で仲間づくりや活動を楽しもう!

女性部大学

年会費:3,500円

幅広い知識や教養を楽しく身に付けることを目指し、年間を通じて全6回の講座を行っています。



グリーンクッキング

年会費:700円

旬の食材を使って、地産地消をおいしく実践する料理教室です。西濃厚生病院から講師を招き、料理を通じて食と健康について学ぶ講座も実施しています。

食農教育活動

大豆の栽培から加工までを通して、子どもたちに食と農の大切さを伝えるボランティア「まめなかな運動」に取り組んでいます。

「まめなかな運動」について、3ページで詳しく取り扱っています!

カルチャー部会

体操や音楽、手芸、料理などの趣味を持つ女性部員が各地域で集まって活動しています。



高齢者福祉活動 「にこにこ隊」

JAデイサービスセンターを訪問し、利用者の方と交流を行っています。



2026年度女性部大学の
参加申込期限は
4月17日(金)です。

お近くの支店か、
右記のQRコードを
読み取って
お申し込みください!



\ 子育て世代が主役! / フレッシュミズ活動にも取り組んでいます!

子育て世代の女性が集まる「フレッシュミズ」では、自分たちが挑戦してみたいことに自分たちが主役となり、楽しく取り組んでいます。ぜひ一緒に活動してみませんか?

活動内容 農業施設見学、寄せ植え講座、料理教室など年4回
※土曜日の開催を予定しています

参加費 500円~1,500円 (※活動内容により変わります)

応募方法 お近くの支店へお問い合わせいただくか、
右記のQRコードを読み取ってご応募ください。
※活動の詳細について、後日担当者よりご連絡させていただきます。



応募締切

4月17日(金)まで

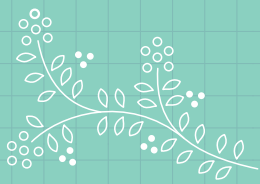
こんな活動にも 取り組んでいます♪

女性部活動をより多くの方々
に知っていただくため、ミドル世代に
向けた特別教室を開催しています。
令和7年度は、地元の講師をお呼
びして、和菓子作りや洋風しめ縄
作り楽しくチャレンジしました♪

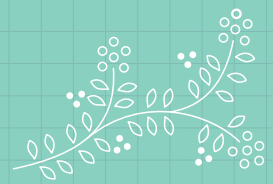


JAいび川女性部活動に関する
お問い合わせはこちらまで

企画管理課 女性部担当 ☎0585-23-1160



営農だより



水稻

■ 土づくり

稲作には土づくりが重要です。4月の田起こし前までに、土づくり肥料である地カブスター（10aあたり60kg）を施用しましょう。近年、秋落水田が多く見受けられるため、土づくり肥料の施用が効果的です。

■ 健苗づくり

健苗とは播種からおよそ22日経ったぐらいの稚苗で、草丈12～15cmくらい、葉齢2.0～2.5程度、葉色はやや淡くがっしりとした苗をさします。健苗は活着がよく、その後の育成も良好です。健苗育苗のために、乾糶で一箱に180g（品種により差があります）播種します。

■ 一発施肥で稲づくり

田植え時一発施肥による稲づくりに取り組む場合は、ハツシモはハイセラコートRS2660（10aあたり30kg）を、コシヒカリ・ひとめぼれはエムコート822（10aあたり40kg）を施用しましょう。



地カブスター

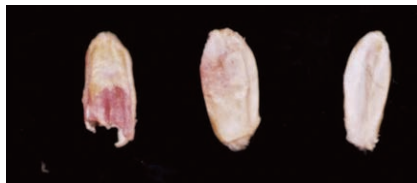
麦類

■ 赤かび病の発生に注意

赤かび病は、麦類で最も対策が必要な病害です。出穂期以降に気温が高く降雨が続くと多発します。開花期から乳熟期に感染しやすく、穂の一部に桃色のかびが発生し、後に黒色の小粒を生じて被害粒となります。

小麦の赤かび病防除は、開花始めから開花期にワークアップフロアブル剤2,000倍液を散布します。原因菌のフザリウム属菌はかび毒を産出し、一定基準を超えて検出された場合は出荷できなくなるため、的確な防除が必要です。

2回目以降の防除は、1回目防除から7～10日後にトップジンMゾル剤1,500倍液を散布します。いずれも10aあたり使用液量は60～150ℓです。



正常な小麦粒（左）と赤かび病の被害粒（右）



穂に発生した桃色のかび
（感染穂を温室条件下で培養したもの）

柿

今年に入り、気温は低めに推移しています。今後は気温は高めで推移する予報が気象庁から発表されています。昨年の発芽期は西村で3月15日（平年比4日遅い）、富有で3月15日（平年比2日遅い）、展葉期は西村で4月5日（平年比5日遅い）、富有で4月6日（平年比2日遅い）でした。（西村早生：大野町相羽、富有：県農業技術センター 岐阜市）



おひつじ
牡羊座
3/21～4/19

- 全体運…春風に乗って運勢は軽やか。思い切りの良さがツキにつながります。ささっと動きましょう。身近なことを大切に
- 健康運…吹き出物に注意。生活のリズムを整えて
- 幸運を呼ぶ食べ物…タラの芽

晩霜対策

急な冷え込みによる霜の被害が心配されます。気象情報に注意し、晩霜対策に備えてください。

事前の予防対策

- 冷気の流れをさえぎらないように、ネットを巻き上げたり、防風垣の下枝を払っておきましょう。
- 土壌が乾燥している場合は、日中の温度が高い時間帯に散水を行い、地中へ蓄熱させましょう。
- 草生栽培の場合は、地温が地表面の気温に伝わりやすいよう短く刈り込みましょう。敷き藁やマルチは、霜の心配がなくなる5月以降に敷設しましょう。

万一被害にあった場合には

被害枝は慌てず被害程度を確認してから、枯死した部分をせん除します。不定芽が発生する場合もあるので、今後の樹形を考慮しながら作業しましょう。病害虫の発生に注意し、防除の徹底を図ります。結実を安定させるため、樹勢を考慮して着果量確保に努めましょう。結実量が少なく強樹勢になるおそれがある樹では、可能な限り着果させ、副芽や不定芽などから発生した徒長枝は整理し、翌年の結果枝・結果母枝として利用可能な枝は誘引などを行いましょう。結実量が少ない樹では、枝は過繁茂になりやすいため、結実量の減少程度や樹勢に応じて施肥量を減らしましょう。

■今月の病害虫防除

フェロモン剤は4月上旬頃に設置しましょう。

☆新たに「フジコナカイガラムシ」に有効な性フェロモン剤「フジコナコン」が販売されました!

フジコナカイガラムシによる被害(スス果)軽減に有効です。越冬成虫が発生する前に、地域一斉に取り付けることで効果が高くなります。遅くとも4月中旬までに取り付けるようにしましょう。なお、防除時に風などで飛ばされることがないように、しっかりと取り付けてください。

対象病害虫	防除時期	薬剤名	濃度	水100ℓあたり薬量
チャハマキ、チャノコカクモンハマキ コスカシバ フジコナカイガラムシ	4月上旬~ 4月中旬	ハマキコン-N※	100本	—
		スカシバコンL※	50本	
		フジコナコン※	100本	
カイガラムシ類幼虫	4月中旬 まで	アブロード水和剤加用	1,000倍	100g
		展着剤アピオンE	1,000倍	100ml
炭そ病 落葉病	4月下旬~ 5月上旬 (開花期まで)	オーソサイド水和剤80	1,000倍	100g
フジコナカイガラムシ ハマキムシ類 カキグアザミウマ		トクチオン水和剤	800倍	125g

※ハマキコン-N、スカシバコンL、フジコナコンは10a当たりの本数

☆樹幹害虫(ヒメコスカシバ、フタモンマダラメイガ)対策

枝の中に入る、ヒメコスカシバやフタモンマダラメイガ対策の有効な防除方法として、「フェニックスフロアブル」200倍の高濃度少量散布法があります。幼虫が枝に食入する前(4月下旬~5月上旬・開花前)に、1本の樹あたりフェニックスフロアブル200倍液2ℓを1.8mより下の位置にある幹、枝に散布します。この使用方法での「フェニックスフロアブル」の使用時期は、開花前までですので、注意してください。

■今月は、接ぎ木の適期です。2月にとっておいた穂木を使います。

☆接ぎ木のポイント

- ①充実した穂木を準備 ②よく切れるナイフを使う ③接ぎ木部分は乾燥させない

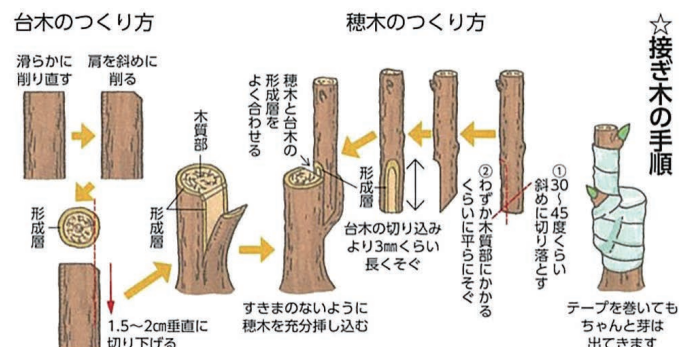
☆接ぎ木の方法

- ①穂木は先端2、3芽を切り捨て、中間部で2芽6~7cmの長さのものを使います。
②乾燥防止に口ウづけし、新聞紙に並べます。

(口ウづけした穂木は、20~30分以上熟をさまし、ポリ袋に詰めて密封。冷暗所で半月ほど保存可能)

☆接ぎ木の手順

台木と穂木の形成層が密着するように、メデールテープを巻いて固定し、全体をメデールテープで巻きます。



※種苗法の改正に伴い、「早秋」、「麗玉」など農研機構育成の登録品種を接ぎ木する場合は、許諾料の支払いが必要です。これらの品種を接ぎ木予定の方は、大野営農経済センター(☎0585-32-3500)へお問い合わせください。



おうし
牡牛座
4/20~5/20

- 全体運…人気に恵まれる順調運。あなたを構いたい人が多くて困ってしまうかも。皆で楽しめるプランを提案して
- 健康運…アロママッサージでリラックス。つば押しも◎
- 幸運を呼ぶ食べ物…アスタバ

春から始めよう! 家庭菜園

畑作向け

ピーマン



葉が緑色でつやがあり、一番花のつぼみが付いている苗がおすすめです!

トウガラシのうち、辛味のない肉厚の楕円形(だえんけい)のものがピーマンです。高温性で暑さに強く、病害虫が少ないので栽培しやすい野菜です。

栽培カレンダー

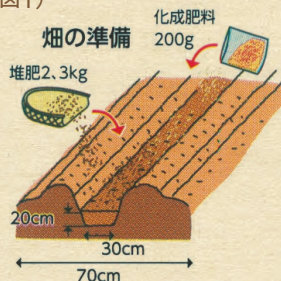
	4月	5月	6月	7月	8月	9月	10月	11月
冷涼地			●	■	■			
中間地		●	●	■	■	■		
暖地		●	●	■	■	■	■	

● 植え付け — 生育 ■ 収穫

1 畑の準備

植え付け2週間前に、1㎡当たり苦土石灰100gをまいて土とよく混ぜておく。1条植え(畝に一行に苗を植える)の場合は1週間前に幅70cm程度の栽培床を作り、中央に幅30cm、深さ20cmの溝を掘り、溝1m当たり化成肥料(窒素N・リンP・カリウムKの各成分10%程度)200gと堆肥2、3kgを施しておく(図1)。

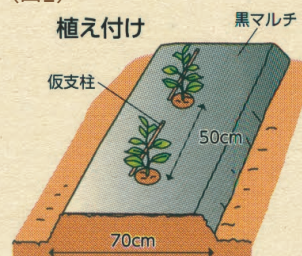
(図1)



2 植え付け

晩霜の恐れがなくなったら、株間50cm程度で植え付ける。あらかじめ黒のポリフィルムでマルチをし、地温を高めておく(図2)。

(図2)



3 整枝・誘引

植え付けと同時に仮の支柱を斜めに挿し、株を支える。一番花が着果すると、脇芽が伸びてくるので、一番花のすぐ下から出る勢いの良い2本の側枝を残し、他は取り除き3本仕立てにする。そして、一番花より下の脇芽は早めに摘み取る(図3)。なお、一番花は着果負担があるため、開花中に摘花する。その後、主枝または側枝に沿って1m以上の支柱2、3本を交差させて誘引(固定)する。

(図3)



4 追肥・灌水

収穫が始まる頃から、マルチフィルムの裾をめくり、1㎡(約4株分)当たり化成肥料50g程度を株元にまき、土寄せする。その後、半月おきに畝の裾に同量を収穫中休みなく与える。

根張りが浅く、乾燥に弱いため夏場は毎日灌水する。

5 剪定

盛夏になると、枝が込み合い、葉が茂って果実への日当たりが悪くなるため、この頃に重なった枝を剪定する。

6 収穫

開花後15~20日に、30g程度のつやのある若い果実を収穫する。

病害虫防除

アブラムシにはマラソン乳剤、トレボン乳剤などの登録農薬で防除する。



ふたご
双子座
5/21~6/21

- 全体運…失敗しても挽回できます。慌てずに対処しましょう。友人はアドバイスをくれるので話に耳を傾けて
- 健康運…肩凝りは早めにケアを。スマホの見過ぎに注意
- 幸運を呼ぶ食べ物…根ミツバ

暖かくて気候が安定している春は、家庭菜園を始めるのに最適な季節です。

4月から育てるのにオススメな野菜をご紹介します!

コンテナ菜園向け

ミニトマト



耐病虫害性があり、
裂果しにくい高糖度品種が
おすすめです♪

中米を経てメキシコへ至る
標高0~2000mのさまざまな環境で
広く自生しているため、
過酷な日本の環境でも
栽培しやすいです。

栽培カレンダー

	3月	4月	5月	6月	7月	8月	9月	10月	11月
	上:中:下	上:中:下	上:中:下	上:中:下	上:中:下	上:中:下	上:中:下	上:中:下	上:中:下
寒地 寒冷地		●	●	●	●	●	●	●	●
温暖地 暖地	●	●	●	●	●	●	●	●	●

● 種まき ● 植え替え ● 植え付け --- 加温 --- 保温 ■ 収穫

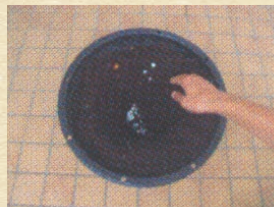
抑制栽培(秋採り)

最初の花房のつぼみの色が黄色くなっ
てきたら、遅れず植え付けましょう。

1 植え付け

直径39cmの鉢に培養土を入れ、中心に深さ約15cmの
植穴を開ける。植穴へB化成約62gを施し、根と肥料が
触れないように土を少し入れたら(写真1)、苗を植え付け
る。さらに長さ75cmほどの仮の支柱を斜めに挿してひ
もで誘引(固定)し、最後にしっかり水やりする(写真2)。

(写真1)



(写真2)



2 支柱立て

茎が伸びてきたら、高さ150cmのリング支柱を立て、外
周に沿って茎をらせん状にひもで順次誘引する(写真3)。

(写真3)



(写真4)



ポイント

わき芽は通気や採光を確保し、
病虫害の発生を抑えるために早めに取り除く(写真4)。

3 授粉

放っておいても実は付くが、支柱を棒で細かくたたくと
花粉が舞い、よく実が着く。

ポイント

真夏は高温で実が付きにくくなるため、ホルモン剤(トマトーン)を散布して
着果を促す。1花房当たり3~4日置きに、3~4回花に処理する(写真5)。

(写真5)



4 収穫

最初の収穫は、第1花房(最初に咲いた花)開花後50日程度。熟して裂果する直
前が味や栄養も最高(写真6)。収穫適期は3日ほどなので、時期を逃さず収穫する。

ポイント

ポイント第2花房の果実が着く頃から、化成肥料(窒素N・リンP・カリウムKの
各成分8%程度)約14gを週1回施し、水やりして草勢を保つ。

(写真6)



雨だと果実が割れやすいので、早めに収穫したり、軒下へ鉢を移動するなど対策
を心がけましょう。

病虫害防除

トマトサビダニ

下葉が褐変し、茎や果実が緑褐色になる。乾燥
で多発するため、真夏はまめに水やりする。

アザミウマ類

果実に蚊に刺されたような白膨れ症状に。ウイル
ス病も伝染させるので、早めに葉散で防除する。



かに
蟹座
6/22~7/22

- 全体運...頭の痛いことが多いとき。全体的に縮小の方向で考えてみましょう。手を広げないのが收拾のコツ。買い物は早めに
- 健康運...無理は禁物。軽いストレッチで柔軟性を保って
- 幸運を呼ぶ食べ物...ナバナ

その農業資材、直売所で販売しています!

前ページのピーマンやミニトマトを育てる時に役立つ農業資材をご紹介します♪



苦土石灰

粒化の際に有機添加物を調整しているため、土に天然ミネラルの補給効果があります。



堆肥

土に20~30%混合させることにより、通気性・保水性・補肥性を高めます。



マルチ

雑草対策と保温性に優れ、野菜の育成を促進します。



培養土

通気性・排水性・保肥力が良好で、質の良い花や野菜ができます。



IB化成肥料

室内でも安心して使える、無臭で清潔な肥料です。ゆっくりと長く効く緩効性肥料です。



化成肥料

(NPK各成分8%程度)

肥料の三要素(窒素N・リン酸P・カリK)がバランスよく入った粒状肥料です。

＼化成肥料(NPK各成分10%程度)、マラソン乳剤、アディオン乳剤、トマトーンなど/

JAいび川の支店や経済店舗でも、幅広い種類の肥料や農薬を取り扱っています。お気軽にお越しください♪

久瀬支店 ☎0585-54-2002
 揖斐営農経済センター ☎0585-22-0183
 大野営農経済センター ☎0585-32-3500

直売所新規出荷者 相談に乗ります!

JAいび川直売所では、直売所に農産物を出荷する方を募集しています。出荷に関して不明な点や相談したいことがございましたら、下記の連絡先にご連絡ください!

JAいび川直売事業本部 ☎0585-35-5570



しし獅子座
7/23~8/22

- 全体運…勢いがあります。思うままにやってみましょう。足りない部分は後付けでOK。丁寧なフォローで丸く収まるはず
- 健康運…不調は自然と回復。運動量を増やしてGO!
- 幸運を呼ぶ食べ物…アスパラガス

営農掲示板

EINO KEIJIBAN

農作業中の事故にご注意ください！

2025年1月から12月にかけて、県内で発生した農作業事故は**270件**でした。

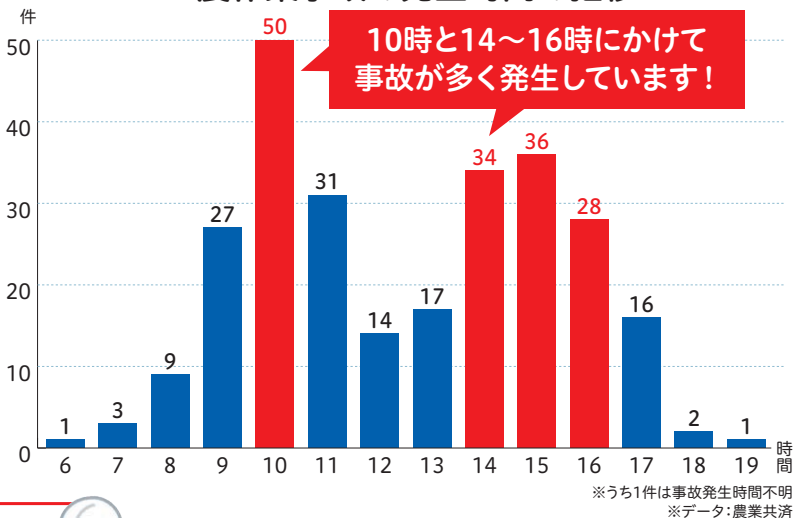
農機によるケガ・死亡事故の発生は、農業経営にも大きな影響を及ぼします。安全第一で作業に取り組み、事故防止に努めましょう。

事故発生件数が多い農機ランキング

- | | |
|-------------|----------|
| 1位 自脱型コンバイン | 3位 乗用管理機 |
| 2位 乗用トラクター | 4位 ローター |
| | 5位 田植機 |

自脱型コンバインと乗用トラクターによる事故は、農機事故全体の**約53%**を占めています！

農作業事故の発生時間の推移



安全確保のポイント

- ◎農機の取扱説明書をしっかり読みましょう
- ◎農機の安全装置を活用しましょう
- ◎休憩時間は必ず作りましょう



**事故の原因となるポイントを意識して、
農作業中の事故を防ぎましょう！**

JAいび川の特設技能実習生をご紹介します！

JAいび川では、令和6年度から特定技能実習生を雇用しています。池田町の担い手サポートセンターで活躍する実習生をご紹介します！

①名前 ②JAいび川で勤務した期間 ③趣味 ④仕事を通して学びたいこと

4人ともインドネシア出身です！



ザカリア

- ザカリア
- ①ZAKARIA
 - ②約1年半
 - ③バドミントン・釣り
 - ④農業をはじめとする様々な経験を積んで、農業に関する資格を取得したいです。



フィクリ

- ハヤトゥル フィクリ アスラル
- ①HAYATUL FIKRI ASRAR
 - ②約1年半
 - ③写真撮影
 - ④日本の労働環境やチームワークを学んだり、色々な経験を積みたいです。



アルド

- トリ アクバル イファルド
- ①TRI AKBAR IFALDO
 - ②約3か月
 - ③バドミントン
 - ④JAいび川に来たばかりなので、農業について勉強して新しい経験を積みたいです。



ラーマド

- ラーマド プトラ ラマダン
- ①RAHMAD PUTRA RAMADHAN
 - ②約1年半
 - ③バドミントン
 - ④農業に関する日本の技術を学び、自分のキャリアに活かしたいです。



カントリーの補助作業や
水稻苗・大豆などの荷受け
作業、秋には柿の共選など
も行い、JAいび川の実習生
として活躍しています！



ぜひ気軽に声をかけてください♪



おとめ
乙女座
8/23~9/22

- 全体運…運勢は穏やかに上昇。外出するのに良いときです。時間をつくって出かけましょう。気分転換で作業効率もアップ！
- 健康運…サポーターを使うなど予防策を講じて安泰
- 幸運を呼ぶ食べ物…サヤエンドウ

2/13

支店長会議で揖斐警察署による勉強会を実施しました

マネーローンダリング・金融犯罪が増加している状況を受けて、支店長会議に揖斐警察署員を招き、特殊詐欺被害防止に関する勉強会を実施しました。

被害者の年齢層や家族構成、特殊詐欺の具体的な手口などについて学び、講話を担当した同警察署員は「利用者への注意喚起と、警察へのさらなる情報提供に協力してほしい」と強調しました。



2/13

揖斐郡の農業を未来へ いび農業活性化研修会

農業者の経営改善や地域の活性化を目指そうと、岐阜県揖斐農林事務所と揖斐郡農業振興協議会が主催する「いび農業活性化研修会」が開催されました。

大野営農経済センターの松本圭介所長が「農福連携を通じた生産組織の取り組み」をテーマに、就労支援施設の利用者と大野町かき振興会の農業者をマッチングさせ、農福連携を通じた担い手不足の解消を目指したことを発表しました。



2/18

「地域の一員として自分たちにできることを」 介護ポスターの制作に取り組んでいます

揖斐川町立揖斐川中学校の生徒は、当JAの介護職員募集ポスターの制作に取り組んでいます。生徒は、当JAデイサービスセンター「清流の里」での職場体験や、授業での学習を通して、深刻化する介護の担い手不足に着目。地域の一員として自分たちにできることを考え、ポスターの制作を決定しました。

当JA介護職員と意見交換を行い、仕事内容や勤務形態について質問し、ポスター制作を進めました。



2/19

よりよい訪問活動を目指して 管理者向け研修会を行いました

組合員・利用者に対するよりよいご案内活動・訪問活動を目指し、支店管理者向けの研修会を実施しました。ロールプレイングや講師との質疑応答を行い、スキルアップを目指しました。これからも皆さまの思いに寄り添い、くらしを支えるご案内ができるよう努めていきます。



てんびん
天枰座
9/23~10/23

- 全体運…次第に動きが激しくなっていきます。気持ちの切り替えが大事。駄目なものは横に置き一点集中で突破を
- 健康運…トイレは早めに。疲れもためないように
- 幸運を呼ぶ食べ物…プロックロー

介護事業だより

元気に

Life

ライフ

何よりうれしいひなまつり♪

ひなまつりをお祝いしました

3月3日、清流の里うぐいすでひなまつりをお祝いしました。桜色に染まった足湯にゆったりと浸かったり、「うれしいひなまつり」の童謡に合わせて体操しました。その後、ひなまつりにちなんだゲームを楽しみ、記念撮影をしました。



お内裏様とお雛様の顔出しパネルで「はい、チーズ！」



先に引き寄せた方が勝ちです。みんなでカモン!カモン!

介護の相談の場

「認知症カフェ」のご案内

◆日時 4月17日(金) 13時30分~15時

開催場所 訪問介護ステーション (デイサービスセンター清流の里)

住所 揖斐川町三輪2439-1

電話 (0585) 21-3666

※開催を中止させていただく場合がございますので予めご了承ください。



訪問介護スタッフ

募集中です!! 詳しくはこちら



失語症カフェを開催しました

2月21日、清流の里で失語症カフェを開催しました。失語症のある方やご家族、失語症意思疎通支援者のボランティアの方など約20名が参加されました。

言語聴覚士らの進行で、レクリエーションを楽しんだり、お菓子を食べながら和やかな雰囲気の中で交流を深めました。



狂俳選句 高崎 美松 大人

応募数百七十三句

文芸狂俳

題

花吹雪・和え物・
エイプリルフール・
チラリ・日記
天地「し・せ」

二〇	天地「し・せ」	春郊のサイクリングは風任せ	大野	古田十雨子
一九	花吹雪	宴を終えて旅立ちだ	北和	宮川深山
一八	和え物	菜の花もウドもおいしい	大野	山本八重子
一七	チラリ	霧の中尾灯が見える	大野	細野 矩墨
一六	和え物	母に近づく味になる	大野	林 千賀子
一五	チラリ	雲のすき間に月を見る	大野	赤坂 香光
一四	日記	年初意気込み今はなし	大野	小里 湖翠
一三	日記	死ぬその日まで続けたい	大野	小田 和子
一二	チラリ	彼の噂を今日も聞く	谷外	河村 住夫
一一	チラリ	少し窓開け雪を見る	久瀬	今井 頼子
一〇	天地「し・せ」	春光や舍利の伽藍を拝むる背	久瀬	高橋 はる
九	日記	アンネ戦争伝えたる	小島	小川 聚扇
八	和え物	器ばかりが褒めらるる	小島	小田 慶喜
七	チラリ	流れ星願いを添える	北和	高橋おぼこ
六	チラリ	人見知りの児見ては泣く	大野	梅田 静花
五	チラリ	雲の隙間を月渡る	北和	高橋ねむ登
四	エイプリルフール	億が当たると言いふらす	揖斐	細野 華林
三	花吹雪	満願札所に春闌る	北和	清水 亮鳴
二	チラリ	孫の頭にリボン見る	池田	安田 修月
一	花吹雪	舞う桜幼子遊ぶ	北和	仲井 智子
追吟	名花満つそぞろ春野を踏み迷う	伊吹連峰山霧む	北和	森本 盛水

令和8年6月号の狂俳のお題

「梅雨晴れ・片思い・鶉飼・
しとしと・予想外」

俳句のお題

天地「に・た」

【締め切り】4月22日(水)必着
1題につき2句まで。

変名での複数投句はご遠慮ください。
応募の際は住所・本名・雅号・管轄支店
を明記してください。

文字は楷書ではっきりと書き、読みづらい
漢字には振り仮名をつけて下さい。

応募先 千五〇丁〇六九三 揖斐川町上南方十五番地
いび川農業協同組合 企画管理課 清流・文芸係まで。



さそり座
10/24~11/22

- 全体運...自分のための時間を取りにくいときです。優先順位を整理して動きましょう。掃除がお勧め。不用品は処分して
- 健康運...生活リズムを守って。発酵食品で腸をきれいに
- 幸運を呼ぶ食べ物...ホウレンソウ

2027年度 職員募集

2027年度の職員募集を実施します。

採用対象

2027年3月に
大学・短大・専門学校・専修学校を
卒業見込みの方

エントリーはこちらから!

たくさんのご応募お待ちしております!



お問い合わせ先

本店 人事課 ☎0585-23-1170

ぶらっと/
揖斐郡!

第18弾 スマホスタンプ周遊キャンペーン



キャンペーン期間

2026 4/1(水) ▶ 2026 9/30(水)

まずは アプリを
ダウンロードしよう!



スマホアプリを使って対象店で
スタンプを10個ためると、
キャンペーンに応募できます。

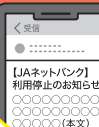
揖斐郡の農畜産物・加工品などが
総勢100名様に当たる!

JAバンクを装った

フィッシングメールにご注意ください!

ID:○○○○
暗証番号××××××

個人情報
入力



お客さま情報や利用目的の確認を求めるメールやSMSはすべて詐欺です!!
このようなメールやSMSを受信した場合には、本文内に記載している
リンク先へのアクセス・個人情報の入力は絶対に行わないでください。

JAバンクでは、「お客さま情報の確認」「取引目的の確認」「口座確認」等と称して
メールやSMSでJAネットバンクへのログインを誘導することは行っておりません。



実際に確認された
フィッシングメールの
件名の例

- ✓ お客さま情報等の確認について
- ✓ お取引目的等確認のお願い
- ✓ お客様の口座が凍結されました など

JAバンクからの正規のメールか判断に悩む場合、だまされてしまった場合には、
すぐに口座をお持ちのJA店舗へ連絡し、必要に応じ最寄りの警察署へもご相談ください。



いて
射手座
11/23~12/21

- 全体運...上昇運です。最初はスムーズさを欠いても挽回できます。説明書はきちんと読んで。非常持ち出し袋は中身を点検
- 健康運...好転の兆し。体を動かせばさらに元気に
- 幸運を呼ぶ食べ物...カブ

貯金口座の 代表者変更について

新年度になりますと、所属している団体の役員改選などにより、団体口座通帳の変更などの様々な手続きが必要となります。



団体口座の代表者変更

手続きに必要なもの

- ① 代表者・会計の方が変更になったことが確認できる書類の原本
(規約・総会資料・役員改選資料・議事録など)
- ② 新代表者の本人確認書類 注1、2
- ③ 新会計の方の本人確認書類 注1、2
- ④ 変更となるすべての通帳・証書
- ⑤ お届け印
(お届け印が変更となる場合は、新・旧印鑑どちらも必要です)

手続きについて

- 「届出事項変更届」注3 と「印鑑届」に必要事項をご記入いただきます。
- 手続きに30分程度のお時間がかかります。窓口の混雑状況によっては、30分以上かかる場合がございますので、事前に支店窓口にお問い合わせいただくか、お時間に余裕を持ってご来店ください。

注1 マイナンバーカードや運転免許証など顔写真つきの身分証明書がない場合は、複数の確認書類(資格確認書、住民票など)が必要となります。

注2 団体のお届け内容によっては、新会計の方の本人確認書類を用意いただければ、新代表の方の本人確認書類がなくても手続きできる場合がございます。

注3 「届出事項変更届」においては、新・旧の代表者(会計)の方にご記入いただく箇所がありますのでご承知おきください。

ご不明な点がございましたら、最寄りの支店にお問い合わせください。

EVENT SCHEDULE

行事 予定

2026年4月

2026年5月

農林畜産物直売所「よってみーないび」

営業時間 9時～15時 定休日 毎週水曜日
お米の日 毎週木曜日

農林畜産物直売所「よってみーな大野」

営業時間 9時～17時 定休日 第1火曜日
お米の日 毎週月曜日

農林畜産物直売所「よってみーな池田」

営業時間 9時～17時 定休日 毎週水曜日
お米の日 毎週火曜日

道の駅池田温泉農産物直売所

営業時間 平日 10時～17時
土日祝日 9時30分～17時
お米の日 毎週木曜日 定休日 毎週水曜日
※4月30日(木)と5月7日(木)は休業日です。

直売所情報

4月25日(土)～
29日(水・祝)は
お米がお買い得!

玄米1kgにつき、30円値引き販売します!

＼ゴールデンウイークセール／

5月2日(土)～
6日(水・祝)

※4月29日(水・祝)と5月6日(水・祝)は全店舗営業します。

毎週火曜日は特売日!
4月7日・14日・21日・28日

■ 税務相談 (開催時間: 10時～15時)

開催日	会場
4月23日(木)	池田支店
5月28日(木)	本店

■ 年金相談 (開催時間: 9時～15時)

開催日	会場
4月2日(木)	八幡支店
4月9日(木)	池田支店
4月15日(水)	揖斐中央支店
4月26日(日)	本店
5月7日(木)	谷汲支店
5月14日(木)	大野支店
5月20日(水)	揖東支店

■ 葬儀事前相談会 (10時～12時)

開催日	会場
4月22日(水)	セレモニーホール池田
5月16日(土)	

※相談は無料です。

※税務・年金相談を希望される方は、事前に最寄りの支店または開催店舗へ相談日時の予約申込みをお願いします。
※税務相談は、前日までに予約がない場合、中止となりますのでご了承ください。



やぎ
山羊座
12/22～1/19

- 全体運…困り事はあるものの助けてくれる人もいるとき。相談するなら早めに。家族とはよく会話を。すれ違いを防げます
- 健康運…けがややけどに気を付けて。毎日の散歩が◎
- 幸運を呼ぶ食べ物…イチゴ

プレゼントが当たる！
お楽しみクイズ

ご解答は
裏ページの
解答欄へ

クイズ正解者の中から抽選で5名様に
直売所お買い物券(1,000円分)をプレゼント!

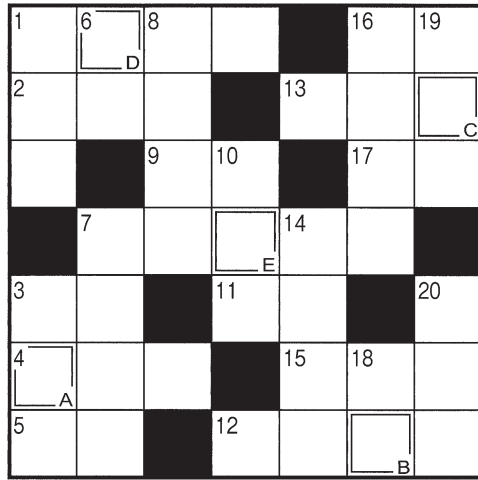


クロスワードを解いて
A→Eの二重ワクの
文字を順に並べると
1つの言葉ができます。

応募方法

裏ページの応募ハガ
キに必要な項目をご記
入の上、ポストへ投函
してください。

こちらからも
ご応募できます！



出題／ニコリ

→ ヨコのカギ

- ナノハナと呼ばれることもあります
- は流流仕上げを御覧じろ
- 若いメンドリが生んだものには二つ入っていることも
- 桜が咲く時期ならではのレジャー
- 竿や糸、針を使って楽しみます
- 津軽、関門、ドーバーといえは
- セロリやミツバは——科の野菜です
- うわ、服にコーヒーの——がついちやった
- 北口榛花選手の専門種目
- お金を入れます。春に買うと「お金で張る」から縁起がいいそうです
- 転換しようと散歩に出た
- 田植えに向けて育てます
- 酔っぱらって巻く人もいます

2月号の答え

A B C D
ゴウカク

2月号の当選者

応募総数 200通

- きんちゃんさん (揖斐川町)
- ミッチーさん (揖斐川町)
- ポスくんさん (大野町)
- まさくんさん (大野町)
- ひでぼうさん (池田町)

おめでとうございます。



- 潮干狩りでよくとれる二枚貝
- ガソリンは——性の高い液体です
- 海に浮かべて目印にします
- 「ゴロゴロゴロ……ピカッ！」
- 工事が終わり建物が完成すること
- 相撲を取る人のこと
- 連載ではありません
- 伊勢神宮は——と外宮に分かれています
- 白神山地を象徴する木
- トランプのJ、Q、Kのこと
- 唱歌「春の小川」に出てくる花

↓ タテのカギ

キリトリ線 ✂

キリトリ線 ✂

理事会報告 第11回理事会(2026年2月16日)

● 協議事項

- 第1号議案 有価証券の売却について
- 第2号議案 有価証券の売却に伴う運用方針の変更について
- 第3号議案 令和7年度 余裕金運用計画額および運用方針の変更について

● 報告事項

- ① 委員会報告
- ② 令和8年2月発生 of ネットワーク障害について

第12回理事会(2026年2月27日)

● 協議事項

- 第1号議案 令和7年度 県常例検査に対する回答について
- 第2号議案 中期経営計画の令和7年度進捗状況報告 令和8年度計画の修正について
- 第3号議案 自己改革実践計画の令和8年度計画について
- 第4号議案 宅地等供給事業実施規程の一部変更について
- 第5号議案 カントリー職員集約にかかる職制規程の変更について
- 第6号議案 池田地区経済業務の移転について
- 第7号議案 出資口数の減少について

● 報告事項

- ① 委員会報告
- ①-1 リスク指標に基づくモニタリング結果への対応状況について
- ①-2 リスク指標に基づくモニタリング結果について
- ② 有価証券の売却結果について 有価証券売却に伴う事業損失の計上にかかる対応について
- ③ JA県域物流への参画概要について
- ④ よってみーな大野の空調設備更新工事にかかる臨時休業について
- ⑤ 令和8年度「直売所出荷者大会」の開催について
- ⑥ 理事との利益相反に関する報告
- ⑦ 1月末事業概況報告
- ⑧ 1月末収支状況報告

JAいび川の概況(2026年2月末現在)

組合員数	14,619人
出資金	18億87百万円
貯金高	1,615億25百万円
貸出金	195億98百万円
長期共済保有高	2,507億74百万円
購入品取扱高	24億3百万円
販売品取扱高	23億58百万円

休日・夜間の場合は

こちらへ
ご連絡ください。

※営業時間内は最寄りの支店にご連絡ください。

自動車事故 ジコは クミアイ
0120-258-931

自動車修理
090-7046-0358

JAキャッシュカード・JAカード(単体型・一体型)紛失・盗難時
入出金機能停止 クレジット機能停止
0120-215-522 0120-159-674

LPガスに関する緊急連絡先 葬祭フリーダイヤル
0120-182-571 0120-544-145



うお
魚 座
2/19~3/20

- 全体運…順調運ですが予想外のことも。予定には余裕を持たせて。臨機応変に動けば楽しいことが増えていきそうです
- 健康運…喉をよくケアして大切に。カリンや蜂蜜が味方
- 幸運を呼ぶ食べ物…レタス



料金受取人払郵便

岐阜中央局
承認

2033

5 0 1 0 6 9 0

差出有効期間
2028年2月
29日まで
(切手不要)

揖斐郡揖斐川町上南方15番地

いび川農業協同組合
総務部企画管理課 行



〒	
ご住所	
電話番号	() -
お名前	(歳)
ペンネーム	

ご応募いただいた方の個人情報はクイズの抽選及び本広報紙作成の目的以外には使用致しません。

キリトリ線に沿って切り取り、中心を山折り、裏面をのり付けしてご応募ください

キリトリ線 ✂

抽選で5名の方に直売所お買物券1,000円分をプレゼント! /

お楽しみクイズ

A B C D E

4月号の答え

--	--	--	--	--

締切 4/30まで
(消印有効)

ご意見・ご要望をお聞かせください

● あなたの組合員区分にチェックしてください

正組合員 准組合員

● 今月号でおもしろかったページ・役に立ったページや、
広報紙に対する意見など

● JAいび川の事業、店舗に関するご意見・ご要望

山折り

キリトリ線 ✂

表紙の子どもたち



今月の表紙は、認定こども園うぐいすのゆき組のお友だち。とっても仲良しなみんなの間では、雑誌や広告で作ったシールを交換する「シール交換」や、お友だちの似顔絵などを描いて渡す「お手紙交換」などが流行中! また、おにごっこも大好きで、お友だちと相談しながらケイドロやバナナおになどで遊びます。

認定こども園うぐいすでは、色々なクラスの子どもたちが集まって、一緒に活動します。年長さんのみんなは、年下の子に「いっしょにあそぼ!」と積極的に声をかけています。とっても頼もしいお兄さんお姉さんですね♪

農作業の支援をお願いしたい方、農業に関わりたい方 募集中!



農家とあなたを繋ぐ



無料職業紹介

一緒に揖斐郡の農業を盛り上げましょう!

人手不足に悩む農家さんと

農業に関わってみたい地域の皆さんをつなぐ
無料職業紹介事業に取り組んでいます。

JAいび川ホームページ
「無料職業紹介」ページをチェック!



[お問い合わせ] 担い手サポートセンター ☎0585-45-9013



ホームページでも旬の情報を紹介しています。
https://www.jaibigawa.or.jp



[編集発行]いび川農業協同組合総務部企画管理課
〒501-0693 岐阜県揖斐郡揖斐川町上南方15番地
TEL0585-23-1122 FAX0585-23-1530
[発行]2026年4月1日