

くらし・ふれあい・ささえあい

JAいび川

2025

11

Vol.368

# 清流

せいりゅう  
SEIRYU



特集 | 大野町の特産品 柿をご紹介します!





- 02 JAフェスティバル開催のお知らせ／  
これであなたもJAマスター！
- 03 結～Musubi～
- 04 **特集**  
**大野町の特産品 柿をご紹介します！**
- 06 IBIGAWA NEWS
- 08 営農掲示板
- 10 営農だより
- 12 **トピックス**  
地産地消を推進！  
café de marché 笑味ちゃん
- 13 生き生きウーマン
- 14 あなたもチャレンジ！家庭菜園
- 15 介護事業だより～元気にLIFE～／文芸
- 16 インフォメーション
- 18 ほほえみ／我が家のアイドル
- 19 お楽しみクイズ／JAいび川の概況／  
理事会報告
- 20 応募ハガキ／表紙の子どもたち／  
地域の安全掲示板

## おおのフェスタ 2025

日時 令和7年**11月1日(土)・2日(日)**  
両日とも**9:00～15:00**

開催会場 大野町役場前駐車場 / 大野町総合町民センター

## JAフェスティバル2025 池田会場

日時 令和7年**11月8日(土)・9日(日)**  
両日とも**9:00～15:00**

開催会場 JAいび川池田カントリー / よってみーな池田

## 第9回いびがわ産業フェスティバル

日時 令和7年**11月15日(土)・16日(日)**  
両日とも**9:00～15:00**

開催会場 JAいび川本店前 / 揖斐中央支店前駐車場 /  
地域交流センター「はなもも」

※今年度の「揖斐郡農林産物品評会」は開催いたしません。ご了承ください。



詳しいご案内は  
ホームページをご確認ください



第8回

農林畜産物直売所へGO!

国産国産や  
地産地消を進めるには、  
具体的に何をすれば  
いいんだろう？

JA新入職員  
イビくん

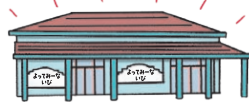
### 国産国産

私たちの『国』で『消』費  
する食べものは、できる  
だけこの『国』で『生』産  
すること

### 地産地消

『地』元で『生』産された  
農産物などを『地』元で  
『消』費すること

それなら！ 誰にでもできる取り組み方に  
“JAの直売所で  
お買い物”があるわ



直売所、  
ですか？

先輩職員  
ミドリさん

農林畜産物直売所よ  
地域の生産者さんが育てた  
新鮮な農畜産物がずらりと揃うの！



旬の野菜が  
いっぱい  
おいしそう！

しかも、全国のJAと連携しているから、  
各地から届く  
旬の野菜や果物、  
加工品がいっぱい！



安全・安心で  
品揃えも豊富  
ですね！

## 地域のおいしいもの、発見！

JAいび川が運営する農林畜産物直売所「よってみーな」は、揖斐郡内の4ヵ所に店舗があり、地域生産者と消費者をつなぐ**地産地消の拠点**として、新鮮で安全・安心な農畜産物を**安定的に提供しています**。

また、JAいび川では、令和4年2月から揖斐川町の業務委託を受け、ご高齢者など買い物に出ることが難しい地域の方々の買い物支援として、移動販売車「よってみーな号」を運行しています。



農林畜産物直売所の場所は  
こちらからご覧いただけます。  
ぜひお立ち寄りください！

JAいび川  
ホームページ  
店舗・施設一覧







「古くからの農地を守り、地域を盛り上げたい」

徳山なんばで地域の活性化を図る

徳山なんば振興協議会の皆さん

#### 徳山なんば振興協議会について

令和元年に旧徳山村出身の方が長年にわたり徳山なんばを栽培している事が分かり、揖斐川町と岐阜県揖斐農林事務所が栽培適地の調査を開始しました。その結果、冷涼な中山間地が栽培に適していることが明らかとなり、その地域に住む意欲的な生産者により栽培が広がりました。

令和5年6月、徳山なんばを揖斐のブランド品として盛り上げるため、振興協議会が立ち上がりました。

#### どんな活動をしていますか？

徳山なんばによる地域活性化を目指し、地元の学校と協力しています。県立揖斐特別支援学校には種を提供して育苗を依頼し、徳山なんばの文化に触れる機会を作っています。県立揖斐高校では生徒が徳山なんばを使用したメニュー開発を行い、道の駅「星のふる里ふじはし」で提供しました。

また、栽培ほ場の巡回や出荷後の反省会を通して、会員全員で品質の良い徳山なんばを作るために定期的に交流しています。

#### やりがいと今後の目標を教えてください

真っ赤に成長した徳山なんばをたくさん収穫できた時にやりがいを感じます。収穫したものを並べると、まるで宝石のように真っ赤で

見ていると顔がほころびます。

私たちは、徳山なんばで地域を盛り上げるために活動しています。中山間地では、人口減少による耕作放棄地の増加が問題になっていますが、その土地で徳山なんばを栽培することで、農地維持にも繋がります。徳山なんばで地域を活性化し、古くからの農地を守るため、これからも活動を継続していきたいです。



収穫後の徳山なんば

#### 徳山なんばとは？

旧徳山村で栽培されていた幻のとうがらし。「なんば」は徳山地域の方言でとうがらしの意味で、鷹の爪の約1.6倍の辛み成分を含んでいます。





# 大野町の 特産品 柿 をご紹介!

揖斐郡大野町は県内有数の柿の生産地です。

関東圏・中京圏をメインに、

年間約900～1,700tの柿を出荷しています。

## 大野町で生産している主な柿品種はこちら!

「条紋」と呼ばれる  
渦巻き状の筋が特徴です!



**西村早生**

果肉に黒いゴマのような斑点がある。  
さっぱりとした甘さが特徴。



**早秋**

丸みがある四角い形が特徴。  
果汁が多くジューシーな味わい。



**太秋**

やや青みがかった実が特徴。サクサクした  
食感とさっぱりした甘さで食べやすい。



**早生富有**

見た目や食味が富有に似ている。  
収穫時期が富有より2週間ほど早い。



**富有**

肉質が柔らかくて甘み強い  
「柿の王様」!



**麗玉**

近年生産を進めている新品种。丸みのある  
形が特徴で、サクサクとして甘い。

## 大野町かき振興会 女性部の柿レシピ♪

大野町かき振興会女性部は、柿の魅力を伝えるため、  
柿を使用したレシピ開発に取り組んでいます!  
皆さんが考案したおいしいお手軽レシピを紹介します♪



### 柿の ヨーグルトあえ

2人分

カンタン&  
おいしい!  
おすすめの  
一品です♪

#### 材料

冷凍した完熟柿…1個  
ヨーグルト…… 200g  
グラノーラ…… 適量

#### 作り方

① 冷凍した完熟柿の皮をむき、角切りして器  
に盛る  
② ①にヨーグルトとグラノーラをかけて完成!

## 柿の豚キムチ

2人分

#### 材料

柿…………… 小1個  
キムチ …… 300g  
豚バラ肉… 150g  
サラダ油…… 適量  
ごま油 …大さじ1

#### 作り方

① 柿は皮をむいて種を取り、拍子木切りにする  
② サラダ油をフライパンに引き、豚バラ肉・キ  
ムチを炒める  
③ 豚肉に火が入ったら、柿を加え炒め合わせる  
④ ごま油をまわし入れ、全体にからめたら完成!

辛みと甘みの  
コントラスト!





# 大野町かき振興会とは??

大玉で高品質な柿を目指しています!

大野町を中心に、郡内の柿生産者で構成しています。県内トップの柿共選出荷団体で、柿の共選や目ぞろえ会、講習会の開催や栽培技術指導を行い、大玉で高品質な柿の出荷を目指しています。

## 技術部

果実の肥大や色付きの良さにこだわり、定例会や会報「栽培管理」などを通じて柿生産者に丁寧な栽培指導を行っています。

## 女性部

柿を生産している女性を中心となって構成しています。柿栽培のほか、レシピ開発や加工品づくりにも取り組んでいます。



## 柿の生育状況によって 様々な活動を行っています!



### 整枝・剪定

#### 女性部研修会

整枝作業を見学し、柿の生育状態などについて学びます。



### 摘蕾

#### 摘蕾講習会

技術部による摘蕾作業の実演を見学し、病虫害の防除などについて学びます。

柿の生産技術向上を目指して開講しています!



### 摘果

#### 柿帰農塾

技術部の指導のもと、摘果など柿の栽培管理について講義・体験します。



### 害虫対策

#### フェロモントラップ

大野町内3カ所にトラップを設置。捕獲した個体数から果樹カメムシ類の防除時期などを決定し、生産者に伝えます。



### 収穫

#### 大野町内の小学校の 収穫体験・試食会

柿の品種による収穫時期の違いや味の特徴について学ぶ機会づくりを行っています。



### 出荷

#### 目揃え会、共選

目揃え会で規格基準や出荷方法を確認した後、共選で出荷する柿を選別します。



9/18

## 年金受給者友の会 第22回グラウンドゴルフ大会を行いました！

年金受給者友の会は、第22回グラウンドゴルフ大会を開催しました。127名の方に参加いただき、皆さん和気あいあいと楽しみながら親睦を深めました！ゲーム終了後には景品が当たる抽選会も開催しました♪



＼上位入賞された12名の方は県大会に出場します おめでとうございます！！／



河瀬 昭子さん、藤原 英明さん  
林 和之さん、石田 昭子さん



森野 次郎さん、杉本 ひろゑさん  
森野 和代さん、岩間 仁美さん



松原 美津子さん、杉山 多恵子さん  
中村 勝市さん、高橋 明治さん

9/25

## 年金受給者友の会 第29回ゲートボール大会 を行いました！

年金受給者友の会は、第29回ゲートボール大会を開催しました。元気に声を出し合いながら、白熱したゲームを楽しみました！

開会式の様子



9/16

## 揖斐高校生がランチ開発に挑戦！中間検討会を行いました

当JAと県立揖斐高校は、地域農業の活性化と人材育成を目的とした取り組みの一環で、同校生活デザイン科食物コースの3年生5人とコラボランチの開発に取り組んでいます。6月に「café de marché 笑味ちゃん」でインターンシップを実施するなど、メニュー開発に向けて活動を進めてきました。9月にはJA職員らによる試食会を実施し、味や見た目について意見交換会を行いました。10月にも試食会・意見交換会を実施し、メニュー提供に向けて準備を進めていきます。



生徒が開発したコラボランチは、本店に併設する「café de marché 笑味ちゃん」で提供予定です！

9/12

## 西濃学園の生徒が 職場体験を行いました

西濃学園の生徒が当JAによってみーな店舗で職場体験を行いました。生徒の皆さんは真剣に体験に取り組み、JA事業や働くことについて理解を深めました。



よってみーな大野



よってみーな池田





9/24

## 「揖斐のハツシモ、CoCo壱に提供してます！」契約ほ場に看板を設置しました

当JAは、管内の契約ほ場で生産したハツシモを、お米の大手卸業の木徳神糧を通して「カレーハウスCoCo壱番屋」を運営する壱番屋に提供しています。揖斐のお米を有名チェーン店で使用していることをPRし、生産者の栽培意欲向上を促すため、池田町上田の契約ほ場に看板を設置しました。

来年度は高温耐性品種「にじのきらめき」の契約栽培・提供に組み農家の経営安定を目指すため、今年度から協議を進めています。



輪になった稲穂のデザインは「連携」を表現しています

9/29

## 新嘗祭に献上する粟を収穫しました

11月23日に皇居で執り行われる「新嘗祭」に献穀する粟を収穫しました。毎年、県内の選ばれた地域から献穀を行っており、今年は揖斐川町北方の森本幸平さんと節子さんが献穀者に選ばれ、当JA林正明組合長や岡部栄一町長、関係者とともに鎌で刈り取りました。今後は、脱穀や選別を経て粟を皇居に献納します。



9/12

## 県立揖斐特別支援学校 徳山なんばの収穫に挑戦！

徳山なんば振興協議会は県立揖斐特別支援学校に種まきから育苗までの管理を依頼、納品された苗を生産農家が栽培しています。同振興協議会は、育てた苗がどのように生育し、収穫されているか生徒に学んでもらうため、今回初となる収穫体験を行いました。生産者からの指導を受け、生徒たちは真剣な表情で真っ赤な徳山なんばを収穫しました。



10/2

## 「揖斐の辛～いとうがらしを召し上がれ！」徳山なんばのPRフェアを開催しました

岐阜県揖斐農林事務所は、徳山なんばを新たな地域ブランドに育成するための活動を行っています。6月に岐阜県庁で行った販売会が好評だったことを受け、2回目の販売会を行いました。食堂では徳山なんばを使用したコラボメニューを提供し、販売会では徳山なんばを使用した加工品や徳山なんばの青とうがらしなどを販売しました。



コラボメニューの、徳山なんばの一味唐辛子をふんだんに使った竜田揚げとオムレツ♪



9/27

## 夏秋なす帰農塾 閉講式を行いました

当JA営農課といび川夏秋なす生産組合は、第4回夏秋なす帰農塾を行いました。今年度最後となる今回は、翌年のほ場準備に向けて、ほ場の選定方法や機械を使用した土づくりなどについて講義を行いました。講義終了後は閉講式を行い、参加した塾生に修了証書を授与しました。





# 営農揭示板

EINO KEIJIBAN

## 農業用廃ビニール・廃プラスチック回収のご案内

### 回収対象物品

- 農業用ビニール ● 肥料袋などの農ビ・農ポリ製品
- マルチ ● 水稻用育苗箱

### 回収方法

- ①回収を希望される方は、JA口座届出印をご持参いただき、各支店・出張所・営農経済センターでお申込みください。その際、回収を希望する種類および重量または容積の概算をご報告ください（この時点での持ち込みはできません）。
- ②後日、回収の日程や持ち込み方法をお知らせいたしますので、回収当日に指定場所へお持ち込みください。
- ③代金は後日、口座から引落しさせていただきます。

### 荷姿

- ビニール、マルチなど、それぞれ同じ種類のものを適当な大きさに結束してください。肥料袋は袋のみでまとめ、その他のものを混ぜないでください。
- 育苗箱は10箱をひとくりにしてください。



### 参考価格（税込）

- 農ビ・農ポリ ..... 110円/kg
- 育苗箱 ..... 132円/kg
- その他 ..... 132円/kg

### 申込期限

令和7年11月21日（金）

### お問い合わせ

担い手サポートセンター 営農課  
☎0585-45-9013

## 保有米の確保数量の確認についてお願い

米の収穫終盤を迎え、カントリーエレベーターをご利用いただいている皆さまへお知らせいたします。

皆さまより搬入いただきました粳の調整が順次終了し、販売数量の確定にあたり、皆さまの保有米を優先確保いたしますが、例年、年明けに保有米の余剰分を販売したいと申し込みがあります。年明け以降は売渡単価が減額しますので、皆さまが申し込まれている保有米数量を今一度ご確認ください、販売を希望される場合はお早めに各営農経済センターへご連絡くださいますようお願い申し上げます。



（年明け以降の保有米販売は1俵あたり1,000円以上の減額となりますのでご注意ください。）

### お問い合わせ

揖斐営農経済センター ☎0585-22-0183  
大野営農経済センター ☎0585-32-3500  
担い手サポートセンター ☎0585-45-9013



おひつじ  
牡羊座  
3/21~4/19

- 全体運...スタートは多少もたつきますが徐々にスピードアップ。自然のリズムを大切に。大きな買い物は慎重に下調べを
- 健康運...しっかり準備運動すればハードなスポーツもOK
- 幸運を呼ぶ食べ物...シュンギク



## 「廃棄農薬回収」のお知らせ

不要になった農薬の回収を行います。農薬回収は年1回の実施ですので、倉庫に眠っている不要な農薬がありましたらこの機会にお申し込みください。なお、JAで購入いただいた農薬のみを対象とさせていただきます。

申込み期限

12月19日(金)

### 回収方法

- 回収を希望される方は、JA口座届出印をご持参のうえ、各支店・出張所・営農経済センターでお申し込みください。その際、「廃棄農薬委任状」に回収を希望する農薬名、数量、形態（粉剤・液剤等）及び「貯金口座振替依頼書」をご記入ください（この時点での持ち込みはできません）。
- 後日、回収の日程をお知らせいたしますので、回収当日に指定場所へお持ち込みください。
- 農薬のラベルは取らないようお願いします。
- 回収作業は本人立会いのもとで行いますのでご協力をお願いいたします。
- 回収代金は後日、JA貯金口座より引き落としさせていただきます。

### 廃棄単価(参考価格)

名称	単位	単価(税込)
一般農薬	kg	841円
イオウ類	kg	2,200円
ヒ素系類	kg	2,420円
塩素系類	kg	2,200円
POPs系類	kg	3,850円
ダイオキシン類	kg	3,850円
PCP系	kg	9,350円
水銀系農薬	100g	1,100円
不明農薬	kg	2,200円
洗浄済農薬空容器(小:~1L)	本	165円
洗浄済農薬空容器(中:1.1~5L)	本	385円
洗浄済農薬空容器(大:5.1~20L)	本	715円

※価格は参考価格であり、情勢により変動いたします。

※風袋込みの価格になります。

## ハツシモ・ほしじるしの概算金価格のお知らせ

令和7年産米の概算金を以下のように設定しました。

《JA米》（紙袋、玄米60kg/俵、税込）

品種	1等	2等	3等
ハツシモ	29,000円	28,676円	27,596円
ほしじるし	25,000円	24,676円	23,596円

お問い合わせ

販売部販売課

☎0585-23-1143

※JAに出荷いただいた場合の金額となります。その他の要件に関しては右記連絡先にお問い合わせください。

## コンバインの点検・整備はお済みですか？

米の収穫が終わり、コンバインなどの農機を格納する前に、来シーズンに向けて点検・整備をお忘れなく！

農機に関するご相談は、ぜひ農機センターをご利用ください。

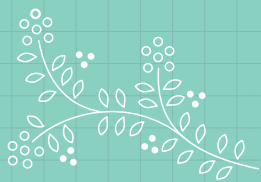
お問い合わせ 農機センター ☎0585-45-6315



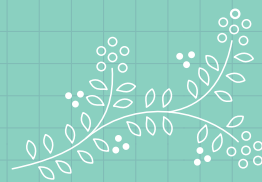
おうし  
牡牛座  
4/20~5/20

- 全体運…勢い余ってのミスに気を付けて。結論を急ぎたいときほど丁寧に検討を。うまい話は特によく調べましょう
- 健康運…痛みのケアにはつば押しやマッサージが有効
- 幸運を呼ぶ食べ物…セロリ





# 営農だより



## 水稻

### ■ 持続可能な稲作のために（水稻連作農家の方）

近年、水田土壌の地力が衰えている傾向にあります。稲を含む農作物づくりには、「土づくり」が欠かせません。ガスわきや秋落ちの症状がみられるほ場では『秋起こし』をおこないましょう。春に田起こしをすると、地温が高まる5～6月ごろに分解が進み、硫化水素などの発生量が増え、根にダメージを与えます。そのため、初期成育の遅れや活力低下、水分・養分の吸収能力の低下、高温障害や秋落ちの影響を受けやすくなります。秋起こしを行い、有機物の腐熟期間を確保することで、「稲わらの腐熟促進」、「ガスわきの低減」が期待できます。腐熟促進資材（アグリ革命・石灰窒素）や農力アップ、けい酸加里プレミアム34を継続的に投入し秋起こしをすることで、地力維持を図りましょう。

## 麦類

揖斐郡内で栽培される小麦「イワイノダイチ」は、主にうどん用として流通しており、製粉業者から品質の安定した1等麦の栽培が求められています。また、麦茶用に栽培されている大麦「カシマゴール」は、毎年安定した収量と、おいしさのため高いタンパク含量が要望されています。いずれも栽培暦に準じた栽培を行い、次の点に注意して適切な栽培管理に努めましょう。

### ■ 播種と湿害対策

小麦の播種は11月10日までに終了するようにしましょう。生育期間を通じて気をつけることは湿害対策です。排水の良し悪しが、生育および収量に大きく影響します。集中豪雨で滞水することも考慮し、従来の額縁排水路に加え、ほ場の中央にも溝を作り、必ず排水口につなげましょう。

また、苦土石灰、ようりんによる土壌改良を行い、小麦の基肥にはセラコートR25を10aあたり20kg、一発施肥は小麦用Jコート2号を10aあたり30kgを施用しましょう。

### ■ 雑草対策

排水対策と同様に、雑草対策も大切です。雑草の発生は麦の生育を阻害するので、早めの対策が必要です。除草剤リベレーターフロアブルの使用時期は、播種後から麦3葉期（雑草発生前～イネ科雑草1葉期まで）に10a当たり60～80mlを水100ℓに希釈して散布しましょう。

初期除草剤の効果が低かった場合、スズメノテッポウが多いほ場は、ハーモニー DF（10aあたり10gを50～100ℓの水で希釈）を使用しましょう。ヤエムグラ・タデが多いほ場は、バサグラン液剤（10aあたり100～200mlを70～100ℓの水で希釈）を使用します。

## 大豆

### ■ 収穫前に雑草の除去を

大豆ほ場では、アメリカセンダングサ、タデ類、帰化アサガオなどの雑草が見受けられます。これらの雑草は、収穫時に汚損粒の原因となるため、事前に取り除いておきましょう。

### ■ 落葉後に収穫しましょう

収穫は大豆の茎葉の大半が黄化・落葉し、茎を振ると莢内の豆が「カラカラ」という音がしてから1週間後くらいが適期です。



ふたご  
双子座  
5/21～6/21

- 全体運…イラツとすることが増えそう。思い通りにならなくてもいつものペースを崩さないように。平常心が成功の鍵
- 健康運…張り切り過ぎてダウンしないようペース配分を
- 幸運を呼ぶ食べ物…コマツナ



今年の富有柿の生育は、後半の果実肥大と着色スタートの引き金となる日（平均気温23℃になった日）が、9月20日（昨年10月3日、おとし10月2日）となり、早い状況となっています。また、高温少雨の影響から肥大状況及び着色は平年より若干遅れて小玉推移となっており、日焼け果が非常に多い状況です。

病害虫については、昨年問題となった果樹カメムシ類の発生は多いものの被害は少ない状況です。ハスモンヨトウは昨年同様多く、葉や果実表面の食害も見られます。果実ヘタ内や袋掛け果実の袋内に侵入し食害することがありますので、選果の際には注意しましょう。

炭そ病は、昨年発生した園や、湿度が高い園で発生がみられました。炭そ病被害果を見つけたら園外へ持ち出し、土中へ埋める等の対策をお願いします。

**富有の収穫期本番です。家庭選果をしっかりと行い、消費者へ美味しい柿を届けましょう！**

## ■ 来年に備えて越冬病害虫（炭そ病、落葉病、カイガラムシ類・樹幹害虫など）対策を行いましょう。

カイガラムシが発生した柿園は、収穫時に多発生樹に印をつけておきましょう。

休眠期に樹幹又部を中心に粗皮削りを行い、マシン油乳剤（ハーベストオイル、ラビサンスプレー）による防除を行いましょう。

また、炭そ病、落葉病が発生したほ場では、落ち葉の処分や炭そ病の病斑がある枝の除去など、ほ場の清掃を徹底しましょう。

冬場の粗皮削りは樹幹害虫（ヒメコスカシバ、フタモンマダラメイガ）対策にも有効です。



カイガラムシが発生した樹に印をつけておきましょう！

## ■ 令和8年産に向けた日当たり・風通しの良い柿園づくり

柿園が混み合って、風通しや日当たり、作業効率などが悪くなっていませんか？

日当たりが悪いと生理落果が発生し着果不足になり、風通しが悪いと病害虫の発生も多くなります。適正な縮間伐と整枝・剪定を行い、葉に充分光が当たるよう管理し、品質向上に努めましょう。この冬、計画的に縮間伐が進められるよう、実施する樹にあらかじめ目印をつけておきましょう。



✕ 混み合っている樹



○ 日当たり・風通しの良い樹

## ☆ 苗木の植え付

今月下旬から、苗木の植え付け適期です。秋植えの方が活着は早いですが、今年2月の低温により枯死した事例も見られますので、3月以降の春植えがおすすめです。5年後、10年後の柿園の姿を思い描いて、日当たりと排水のよい場所に計画的に栽植し、品種更新をしていきましょう。



かに  
蟹座  
6/22~7/22

- 全体運…運勢は好調。大きな進展が期待できます。自分の意見をはっきり伝えましょう。意志を示すと開運につながります
- 健康運…ヨーグルトや納豆で腸活。野菜もたくさん食べて
- 幸運を呼ぶ食べ物…ナガイモ



# 地産地消を推進!

## カフェ ド マルシェ café de marché 笑味ちゃん

店名の「笑味ちゃん」とは、JAグループが進める「みんなのよい食プロジェクト」のシンボルマークです!



©笑味ちゃん



JAいび川本店に隣接する「café de marché 笑味ちゃん」では、揖斐郡産の新鮮でおいしい農畜産物を使用したメニューを提供し、地産地消にこだわった「よい食」を推進しています。

● 営業時間 9:00~15:00  
モーニング 9:00~11:00  
ランチ 11:00~14:00  
● 定休日 土・日・祝

### 県立揖斐高校とコラボランチを開発!

毎年、県立揖斐高校とコラボして、メニュー開発に取り組んでいます。揖斐郡の特産品を使用したメニューは毎年大好評です!



昨年度のコラボランチ提供の様子

こんな活動を行っています!

### 薬草ランチを提供しました!

昨年度、揖斐川町の「薬草メニューフェア」に参加し、薬草のうまみや香りを生かしたランチを提供しました!



イブキジャコウソウ香るグリルチキン

## いびがわ産業フェスティバルで地産地消メニューを提供します!

café de marché 笑味ちゃんは、11月15日・16日に開催する「第9回いびがわ産業フェスティバル」で地産地消メニューを販売します! 地元の食材をふんだんに使用した料理やドリンクで、揖斐郡を美味しく味わいませんか!

### MENU

#### 美濃けんとんの チャーシュー丼

柿と一緒に煮込み、美濃けんとんのチャーシューを柔らかく仕上げました。

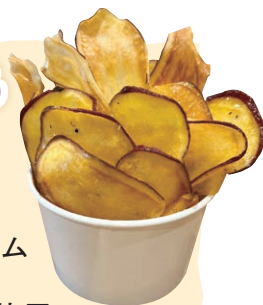
#### トルティーヤ

ソースに柿を使用して、コクのある味に仕上げました!



#### さつまいも チップス

10月25日に開催した「あぐりんファーム 秋の収穫祭」のさつまいもを使用!



#### おいもっち

※数量限定

さつまいものやさしい甘さとほっこりとした食感がおいしい!



さつまいもチップスの残った部分をお団子風にしました!

#### 柿スムージー

柿をまるっと一玉使用した贅沢なスムージー。柿の甘さとヨーグルトの酸味がマッチ!



しし  
獅子座  
7/23~8/22

- 全体運…一度ストップがかかって再挑戦の機会に恵まれます。諦めずに続けることが大事。味方は意外と近くにいます
- 健康運…スポーツを楽しむ好機。新しい方法を試すのも吉
- 幸運を呼ぶ食べ物…カレー



## 女性部大学日帰り研修旅行♪ 秋の味覚を味わいました

9月30日、女性部大学第3回講座「日帰り研修旅行」を実施しました。今回の行先は長野県! キノコたっぷりの信州牛焼きしゃぶ膳をいただいたり、細江農園で梨とリンゴ狩りを楽しみ、おいしい秋の実りを味わいました♪

キノコと  
信州牛の  
うまみが最高!



そらさんぽで  
絶景を  
楽しみました♪



収穫して  
その場でパクリ!  
大きな  
梨とリンゴを  
たくさん  
食べました♪

## JAフェスティバルで、 女性部手づくりの 豚汁はいかが♪

お味噌も女性部の  
手づくりです♪  
ぜひお越しください!

「地産地消」の推進を目指して、JAいび川フェスティバルで今年も豚汁の無料配布を実施します! 地元食材をたっぷり使ったおいしい豚汁をご用意しています。ぜひお楽しみください。※無くなり次第終了となります



## おおのフェスタ 2025

日程 令和7年11月1日(土)・2日(日)  
開催会場 大野町役場前  
豚汁配布時間 両日11:30~

## JAフェスティバル2025 池田会場

日程 令和7年11月8日(土)・9日(日)  
開催会場 JAいび川池田カントリー  
豚汁配布時間 両日11:30~

## 第9回いびがわ産業フェスティバル

日程 令和7年11月15日(土)・16日(日)  
開催会場 JAいび川本店前  
豚汁配布時間 両日11:30~

## ～家の光12月号のご紹介～ 『家の光』12月号のテーマは“あたらしい防災”です

### 大好評の家計簿

お申込は1月19日まで



「いつも」持っていれば、  
「もしも」のときも安心!

外出中に被災!そんなときに役立つアイテムをひとまとめにして持ち歩ける「マイ防災ボトル」の作り方を紹介します。また、「JA家の光手芸教室」では、マイ防災ボトルの携帯に便利な「マイ防災ボトルホルダー」を紹介。キットも販売します。

### ◎マイ防災ボトル



### こんなものを入れておくと便利! (中身の例)

圧縮タオル、エチケット袋、ビニール袋、  
アルコール消毒綿、常備薬、マスク、ばんそうこう、  
綿棒、ようかん、サプリ、現金(お札とコイン)、  
アルミブランケット、耳栓、レインコート、ミニライトなど

支店・事業所窓口にて、  
家の光12月号購入の方へ  
先着30名様に  
マイボトルをプレゼント!  
この機会にぜひ♪

※家計簿は今年から別売りになりました

ほかにも自分にとって「あったら便利」と思うものを入れておきましょう



おとめ  
乙女座  
8/23~9/22

- 全体運...あれこれ考え過ぎない方がいいようです。シンプルにいきましょう。玄関の掃除は念入りに。よく眠れる枕が◎
- 健康運...油断は大敵。早寝早起き朝ご飯で健康維持を
- 幸運を呼ぶ食べ物...サトイモ



# トンネル栽培に挑戦 冬も菜園を有効活用

トンネル栽培は野菜を寒さから守り、生育を促進させることで露地栽培よりも早い収穫ができます。また、トンネルがけをすれば霜に当たりにくいため、野菜が長持ちし長期間収穫できるメリットもあります。

## 野菜の種類と品種を選ぶ

寒さに強い根菜類やホウレンソウ、コマツナなどの葉菜類は、中間地（温暖地）では本格的に寒くなる11月下旬ごろからトンネルがけをすれば、冬から春の端境期に収穫できます。品種選びでは耐寒性があり、寒さに当たってもとう立ち（つぼみができ、花茎が伸びる）が起こりにくい品種を選ぶとよいでしょう。

## 被覆資材の選び方

保温用フィルムは、「農ビ」「農PO」などがありますが、軽くて、べたつかない「農PO」が多く使われています。穴開きタイプは保温効果がやや劣るものの、換気作業が省力化でき、穴から雨水が入るため使い勝手がよいでしょう。

不織布は保温や霜よけ効果があり、軽くて透光性も高いので野菜に直接かけたり（べたがけ）、トンネル内の野菜の上に敷いて保温効果を高めます。

マルチフィルム（以下、マルチ）は地温を上げて、生育促進効果を高めます。地温上昇効果の高い「透明」や、雑草防止効果の高い「黒」などがあり、栽植様式に合わせた幅や穴開きの有無などのさまざまなタイプがあります。

支柱の長さは、ベッド幅、トンネルの高さ、地中に挿し込む長さから算出します。例えば、ベッド幅80cm、トンネルの高さ40cm、地中に挿し込む長さ約20cm（両側で約40cm）では180cm程度の長さが必要です。

防寒資材の特徴などについてまとめた表を参考にしてください。

## 資材活用のポイント

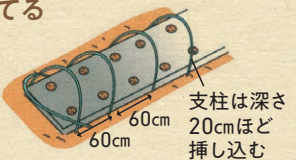
晴天日にはトンネル内の気温は外気より高くなり、夜間は外気に近い温度になります。トンネル栽培は日中の気温を生育に適切な温度（15～25度）に少しでも長く保てるものの、夜間の保温には十分ではありません。そのため、氷点下の時間が長いと凍害を被ることがあるため、不織布によるべたがけも必要です。

春に向かって光が強くなったら、トンネル内は30度を超えるため、温度が上がり過ぎないように換気をします。フィルムの裾を開閉する「裾換気」と、フィルムに直径10cm程度の穴を開ける「穴開け換気」があります。資材の再利用や換気の手間を考え、種まき時期にかかわらず穴開き率（フィルム表面積に対する穴開き面積の割合）1、2%程度の資材を選択すると換気の手間を省けます。

## トンネルの作り方

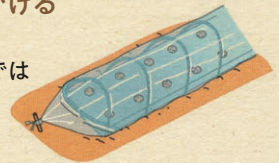
### ①支柱を立てる

両端は補強用支柱を斜めに挿す



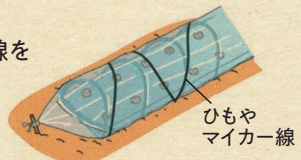
### ②フィルムをかける

密閉する場所や穴開きトンネルでは裾を土で埋める

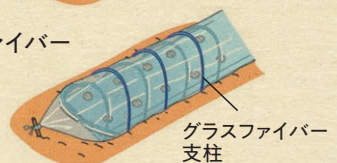


### ③フィルムを押さえる

ひもやマイカー線を使う場合

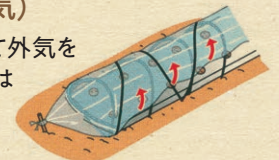


グラスファイバー支柱を使う場合



### ④換気（裾換気）

裾をまくり上げて外気を入れる。夕方には元に戻す



資材名	目的	種類	主な特徴
トンネル	保温	農ビ（農業用塩化ビニール）	保温性大、高価格
		農PO（農業用ポリオレフィン系）	保温性中、べたつかない
		農ポリ（農業用ポリエチレン）	保温性やや小、低価格
		有孔（農PO、農ポリ）	換気作業の省力化
べたがけ	保温 土壌水分保持	不織布	保温効果
		寒冷しゃ	通気性と透光性
マルチ	地温の上昇 土壌水分保持 防草	透明	地温上昇効果大
		黒色	防草効果大
		緑色	地温上昇と防草は透明と黒色の中間
		有孔	条間、株間が選べる
支柱	トンネル資材をかけるための骨組み	グラスファイバー製	軽量で曲がりやすく、復元力が高い
		被覆鋼管製	強度があり、風雪に強い
その他	トンネルを固定	マイカー線	強度、耐候性がある
		木杭、固定ピン	引き抜き抵抗がある



てんびん  
天秤座  
9/23～10/23

- 全体運…おいしいものを食べて元気を回復。紅葉狩りやコンサートに行くのもお勧めです。少し遠くまで足を延ばすのも◎
- 健康運…友人たちのおしゃべりでストレス発散。散歩も吉
- 幸運を呼ぶ食べ物…干し大根



介護事業だより

# 元気にLife

## 敬老会を行いました

9月13日(土)、清流の里うぐいすで敬老会を行いました!  
米寿・卒寿・白寿の利用者さんにメダルと記念状、粗品をお渡しした後、全員でマジックやダンスを行い、楽しく長寿をお祝いました♪

くす玉を割って  
記念撮影



介護の相談の場

「認知症カフェ」のご案内

◆日時 11月21日(金) 13時30分~15時

「失語症カフェ」のご案内

◆日時 11月15日(土) 13時30分~15時

開催場所 訪問介護ステーション  
(デイサービスセンター清流の里)

住所 揖斐川町三輪2439-1

電話 (0585) 21-3666

※開催を中止させていただく場合がございますので  
予めご了承ください。



訪問介護スタッフ  
募集中です!!

詳しくはこちら →



「め組の人」を踊りました!  
みんなで「めッ!」



# 文芸狂俳

狂俳選句 宇野 佐巻

大人 応募数 百六十句

題

初霜・にぎやか・無常・  
電報・ボランティア  
天地「や・け」

二〇	天地「や・け」	山間を木枯し駆けて行く夜更け	久瀬 高橋 はる
一九	ボランティア	有難度うと言われない	県外 小田 慶喜
一八	ボランティア	互助の幾重に笑顔ある	池田 安田 修月
一七	電報	努力報れサクラ咲く	北 高橋 ねむ登
一六	初霜	一面が旭に映える	北 宮川 深山
一五	無常	諸行の様を月照らす	北 清水 亮鳴
一四	無常	自然の脅威恐ろしい	北 森本 盛雄
一三	ボランティア	チームで分担泥除く	大野 細野 矩墨
一二	にぎやか	朝カフェ女子会集う	北 高橋 おぼこ
見返し	天地「や・け」	屋形船こたつ囲みて雪見酒	大野 山本 八重子
一〇	天地「や・け」	山里や秋色染むる朝ぼらけ	大野 赤坂 香光
九	電報	サクラ咲く良い知らせ来る	大野 林 千賀子
八	ボランティア	支え笑顔の花が咲く	北 和 仲井 智子
七	にぎやか	盆と正月一緒に来る	大野 小里 湖翠
六	にぎやか	孫曾孫笑顔で暮らす	大野 梅田 静花
五	にぎやか	踊りて一夜下駄鳴らす	揖斐 東 加納 春潤
四	電報	サクラ咲くうれし涙す	大野 小里 湖翠
三	無常	琵琶法師一節吟る	小島 小川 聚扇
二	にぎやか	幾つになっても姦しい	県外 小田 和子
秀逸	初霜	富有柿が甘味増す	北 清水 亮鳴
大尾	ボランティア	無欲の善意感謝する	揖斐 細野 華林
追吟	老いばれて僅かの選もままならず		佐 卷

◆令和8年1月号の狂俳のお題

「午年・お年玉・寒月・  
ぱちぱち・首相」

◆俳句のお題

天地「わ・さ」

【締め切り】11月21日(金)必着

1題につき2句まで。  
変名での複数投句はご遠慮ください。  
応募の際は住所・本名・雅号・管轄支店  
を明記してください。

文字は楷書ではっきりと書き、読みづらい  
漢字には振り仮名をつけて下さい。

応募先 千五〇一〇六九三 揖斐川町上南方十五番地  
いび川農業協同組合 企画管理課「清流」文芸係まで。



さそり座  
10/24~11/22

- 全体運…勢いがあります。逆転運があるので状況を変えたいなら大きく打って出しましょう。変えたくないならガードを固めて
- 健康運…腹も身の内。バランス良く食べ、食べ過ぎには注意
- 幸運を呼ぶ食べ物…食用菊



## JAいび川選果部員を追加募集しています!

特産品である大野の柿の魅力をこれからも全国へ発信し続け、産地を守り続けるために、選果部員を募集中です。富有柿がシーズンとなる11月に、ぜひ大野果実共同選果場で柿の共選や出荷に携わりませんか?

### ～選果部の役割～

- (1) 選果台における選果基準の指導並びに選果員の育成指導
- (2) 家庭選果基準の検討、審議
- (3) 選果施設の稼働に係る改善事項の検討
- (4) 選果施設の稼働日程の検討
- (5) 目揃え会の企画、実施



**雇用条件** 健康で意欲のある方 **賃金** 時給1,500円～

**応募方法** 下記のお問い合わせ先へお電話ください

**お問い合わせ先** 大野営農経済センター ☎501-0522 大野町相羽661 ☎0585-32-3500



## 安心・安全なカーライフのために スタッドレスタイヤへの交換はお早めに!



これからやってくる雪の時期に備えて、  
スタッドレスタイヤへの  
早めの交換をおすすめします。



タイヤ交換のほか車に関するご相談は、**オートセンター**までお気軽にどうぞ!

**オートセンター ☎0585-22-3126**

縁起物



三つ子の  
ナスが  
採れました!

揖斐川町 匿名

珍しい  
里芋の花が  
咲きました!

大野町 匿名



～えんきもの～

ぶらっと/  
揖斐郡!



スマホ周遊キャン  
スタンプ

キャンペーン期間

10/1(水) ▶ 3/31(火)



まずは  
アプリを  
ダウンロード  
しよう!



スマホアプリを使って対象店で  
スタンプを10個ためると、  
キャンペーンに応募できます。

揖斐郡の農畜産物・加工品などが  
総勢**100名様**に当たる!



いて  
射手座  
11/23～12/21

- 全体運…思うようにならない事態に変化が訪れます。主導権を握れますが反動もあります。マイナス面も覚悟してGO!
- 健康運…目の疲れを甘く見ないで。頭痛、歯痛は早めに対処を
- 幸運を呼ぶ食べ物…ナメコ



# 年末年始の団らん・おもてなしに

年末年始をおいしく彩る商品を、  
ラインナップ豊富に取り揃えています。

## おせち

## スイーツ

ご予約・お問い合わせは  
各支店・出張所・  
営農経済センターで  
承ります

ご当地  
グルメ  
セット

THE JAPAN GIFT  
AWARDS  
2017  
日本ギフト大賞  
銀賞賞

ご注文締切日 **12月5日(金)**

R7年度  
第3回

## 西濃厚生病院 市民公開講座のご案内

専門の医師がわかりやすくお話しします。  
どなたでもご参加いただけますので、お気軽にご参加ください。

日時：令和7年**12月7日(日)** 14:00～16:00 (受付時間13:30)  
会場：神戸町中央公民館 大ホール (住所：安八郡神戸町大字神戸1203番地)  
総合司会：病院長 西脇 伸二

第1部 14:10～15:00

### 「認知症って何?～その分類と対処法～」

講師：精神科医師 野瀬 早織

認知症についての基本的な事柄から、最近の話題についてお話しします。

第2部 15:10～16:00

### 「その一歩が未来のあなたを救う ～血圧と向き合って健康寿命を延ばそう～」

講師：副院長兼内科部長 水草 貴久

血圧のことを正しく知って、何をどのように管理していけば良いのか、食事や生活習慣のコツを含めてお話しします。

お問い合わせ

JA岐阜厚生連  
岐阜・西濃医療センター  
西濃厚生病院 企画総務課

TEL  
**0585-36-1100**



詳細はホームページにてご確認ください。

## 直売所に出荷してみませんか?

出荷会員の証となる赤色の帽子です!



JAいび川直売所では、出荷会員を募集しています! 1袋からでも出荷ができ、量目や金額は出荷者ご自身で決めることができます。

出荷に挑戦したい方に向けて、  
個別相談会を下記の通り開催します!

開催日

令和7年**12月9日(火)**  
13時30分～

相談無料!

会場

担い手サポートセンター  
研修室

事前申込  
不要!

内容

個別にて、出荷に関する  
ご相談をお受けします!



お問い合わせ先  
直売事業本部 ☎0585-35-5570

EVENT  
SCHEDULE

行事  
予定

2025年11月

2025年12月

農林畜産物直売所「よってみーないび」

営業時間 9時～15時 定休日 毎週水曜日

農林畜産物直売所「よってみーな大野」

営業時間 9時～17時 定休日 第1火曜日

農林畜産物直売所「よってみーな池田」

営業時間 9時～17時 定休日 毎週水曜日

道の駅池田温泉農産物直売所

営業時間 平日10時～17時 土日祝日9時30分～17時  
定休日 毎週水曜日

直売所  
情報

年末セール /

**12月26日(金)～30日(火)**

※道の駅池田温泉農産物直売所のみ12月26日(金)～29日(月)

毎週火曜日は特売日! /

**11月4日・11日・18日・25日**

※お米の日はお休みします。ご迷惑をおかけしますが、ご理解のほどよろしくお願いいたします。

■ 税務相談 (開催時間：10時～15時)

開催日	会場
11月27日(木)	本店
12月25日(木)	大野支店

■ 年金相談 (開催時間：9時～15時)

開催日	会場
11月6日(木)	池田支店
11月13日(木)	久瀬支店
11月19日(水)	揖斐中央支店
12月4日(木)	池田東支店
12月11日(木)	大野支店
12月18日(木)	八幡支店
12月28日(日)	本店

■ 葬儀事前相談会 (10時～12時)

開催日	会場
11月13日(木)	セレモニーホール池田
12月18日(木)	

※相談は無料です。

※税務・年金相談を希望される方は、事前に最寄りの支店または開催店舗へ相談日時の**予約申込み**をお願いします。  
※税務相談は、前日までに予約がない場合、中止となりますのでご了承ください。



やぎ  
山羊座  
12/22～1/19

- 全体運…運勢は順調。困っていたことが動き始めます。若い人の意見は聞いてみる価値あります。斬新な発想が前進の秘訣
- 健康運…足湯や入浴で血行を促進。爪のケアも丁寧に
- 幸運を呼ぶ食べ物…西洋梨



プレゼントが当たる! /  
お楽しみクイズ

ご解答は  
裏ページの  
解答欄へ

クイズ正解者の中から抽選で5名様に  
図書カード(1,000円分)をプレゼント!

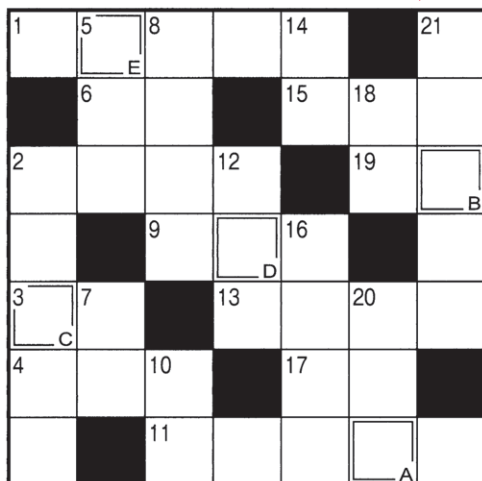


クロスワードを解いて  
A→Eの二重ワクの  
文字を順に並べると  
1つの言葉ができます。

応募方法

裏ページの応募ハガ  
キに必要項目をご記  
入の上、ポストへ投函  
してください。

こちらからも  
ご応募できます! /



出題 / ニコリ

→ ヨコのカギ

- 1 育つこと。  
七五三は子どもの——を祝う行事です
- 2 ——果敢に若武者が戦う
- 3 江戸時代のタクシーです
- 4 秋の山を彩ります
- 6 「豚」の音読み。——カツ
- 9 金属の輪を長くつないで作ります
- 11 旅先の体験を書き綴ったもの
- 13 平安貴族の乗り物。モーと鳴く動物が引きます
- 15 よく晴れた日の、夕日の色といえば
- 17 佐渡島にはこの鳥の保護センターがあります
- 19 ギターに張ります

9月号の答え

A B C D E  
ラ ツ カ セ イ

9月号の当選者

応募総数 138通

- セイちゃんさん (揖斐川町)
- こうちゃんさん (揖斐川町)
- ヒトミちゃんさん (大野町)
- クボちゃんさん (池田町)
- ゴリラ君さん (池田町)

おめでとうございます。



- 21 S Lとも呼ばれる蒸気——
- 20 紫——です
- 18 「源氏物語」の作者は——
- 16 暦の上ではこの日から冬——
- 14 天高く——肥ゆる秋
- 12 耳の長い動物
- 10 陶器よりも高い温度で焼きます
- 8 雄弁は銀、——は金
- 7 分別して出します
- 5 伊豆半島東部の温泉地
- 2 熱海と並んで有名な、
- 川辺や海岸で見られる冬鳥。
- 東京都民の鳥です

↓ タテのカギ

理事会報告 第6回理事会(2025年9月24日)

●協議事項

- 第1号議案 理事との利益相反取引の承認について  
第2号議案 出資口数の減少について

●報告事項

- ①令和7年度 県常例検査の実施報告
- ②委員会報告
- ③令和7年度開催のフェスティバルについて
- ④年金受給者友の会親睦旅行について
- ⑤令和7年産米概算金単価の設定について
- ⑥令和7年産米の買取価格設定について
- ⑦理事との利益相反取引に関する報告
- ⑧8月末事業概況報告
- ⑨8月末収支状況報告

JAいび川の概況(2025年9月末現在)

組 合 員 数	..... 14,592人
出 資 金	..... 18億87百万円
貯 金 高	..... 1,623億77百万円
貸 出 金	..... 187億13百万円
長 期 共 済 保 有 高	..... 2,543億35百万円
購 買 品 取 扱 高	..... 12億59百万円
販 売 品 取 扱 高	..... 11億45百万円

編集者のつぶやき

今年もJAフェスティバルの時期がやってきました! 今回の清流にも、笑味ちゃんの地産地消メニューや女性部の手作り豚汁など、フェスティバルに関する情報を掲載しています♪ぜひご来場ください!!

休日・夜間の場合は

こちらへ  
ご連絡ください。

※営業時間内は最寄りの支店にご連絡ください。

自動車事故 ジコは クミアイ  
0120-258-931

自動車修理  
090-7046-0358

JAキャッシュカード・JAカード(単体型・一体型)紛失・盗難時

入出金機能停止 0120-215-522  
クレジット機能停止 0120-159-674

LPガスに関する緊急連絡先 0120-182-571  
葬祭フリーダイヤル 0120-544-145



- 全体運...運勢は好調。追い風に恵まれ多くのことはなんとかなります。強気でいきましょう。下旬からは慎重にペース調整を
- 健康運...カルシウムをしっかり取って。筋力トレーニングが吉
- 幸運を呼ぶ食べ物...ネギ





料金受取人払郵便

岐阜中央局  
承認

8002

5 0 1 0 6 9 0

差出有効期間  
2026年2月  
28日まで  
(切手不要)

揖斐郡揖斐川町上南方15番地

いび川農業協同組合  
総務部企画管理課 行

〒	
ご住所	
電話番号	( ) -
お名前	( 歳)
ペンネーム	

ご応募いただいた方の個人情報はクイズの抽選及び本広報紙作成の目的以外には使用致しません。

キリトリ線に沿って切り取り、中心を山折り、裏面をのり付けしてご応募ください

キリトリ線

山折り

抽選で5名の方に直売所お買物券1,000円分をプレゼント! /

## お楽しみクイズ

11月号の答え

締切 11/30まで  
(消印有効)

A B C D E

ご意見・ご要望をお聞かせください

## ● あなたの組合員区分にチェックしてください。

☐ 正組合員
 ☐ 准組合員

## JAフェスティバルへのご意見をお聞かせください

● 11月に、JAフェスティバルを開催しました。  
ご来場された会場を教えてください。

- ☐ 11/1・2開催 おおのフェスタ2025
- ☐ 11/8・9開催 JAフェスティバル2025 池田会場
- ☐ 11/15・16開催 第9回いびがわ産業フェスティバル
- ☐ 行っていない

## ● 印象に残った催し物やイベントを教えてください。

## ● フェスティバルのご感想・ご意見

キリトリ線

キリトリ線

## 表紙の子どもたち



今月の表紙は、やまと・きたがた幼稚園あお組のお友だち。外遊びが大好きなみんなは、園庭に出ておにごっこやなわとび、虫取りなどをして生き生きと体を動かして遊んでいます。10月18日に行った運動会では、なわとびとおおなわに挑戦! 音楽に合わせて元気いっぱい跳んで、年長さんらしい立派な姿を披露しました!

11月は、親子でショッピングモール内の子育て支援施設で遊ぶ「親子遠足」があります。家族やお友だちと一緒に、楽しくのびのびと遊んでね♪

地域の  
安全掲示板

## 薄暮時間帯の交通事故防止について



## 薄暮時間帯(日の入り前後1時間)の交通事故の特徴

- 秋から冬にかけては、日没時間の早まりと比例して、夕暮れ時から夜間の事故が多発する傾向にあり、特に17時台に多く発生しています。
- 10～12月の薄暮時間帯における人対車両の死亡・重傷事故は、7～9月と比較して約3.2倍の発生、特に、日の入り後1時間は、7～9月と比較して約3.4倍の発生があります。
- 運転者は退社や業務時の事故が多く、歩行者は散歩や買物時の事故が多く発生しています。

## 交通事故防止対策

運転者の皆さんへ

- 日没30分前を目安に、早めにライトを点灯させましょう。
- 夜間、先行車や対向車がない場合はハイビームを活用し、歩行者や自転車を早めに発見できるようにしましょう。

歩行者の皆さんへ

- 夕暮れ時や夜間に外出する際は、明るい服装で、必ず反射材を身に着けましょう。
- 道路を横断するときには一度立ち止まり、左右の安全を確実に確認しましょう。

ホームページでも旬の情報を紹介しています。  
<https://www.jaibigawa.or.jp>

[編集発行] いび川農業協同組合総務部企画管理課  
〒501-0693 岐阜県揖斐郡揖斐川町上南方15番地  
TEL0585-23-1122 FAX0585-23-1530  
[発行] 2025年11月1日

当紙は再生紙を使用しています。